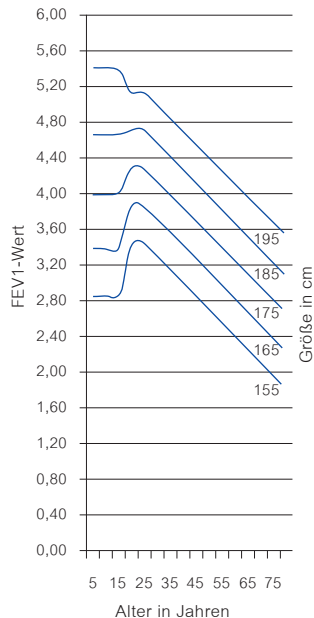
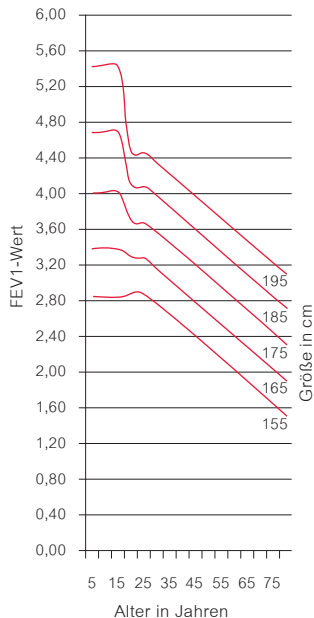


Nach ERS 1994



Nach ERS 1994



Alle Oberflächen sollten wöchentlich gereinigt (abgewischt) werden, bei Bedarf öfter. Zur Reinigung empfehlen wir die Verwendung desinfizierender Einweg-Wischtücher. Besondere Aufmerksamkeit sollte dabei dem Mundstück zukommen. In der Praxis: Verwenden Sie für jeden Patienten ein neues Mundstück. Zur Reinigung bzw. Desinfektion lösen Sie bitte den Gerätekopf mit einem leichten Ruck vom Gerätekörper ab. Nun kann der Gerätekopf in eine Spülmittellaugung bzw. Desinfektionslösung für 15 Minuten eingelegt werden. Danach mit warmem Wasser abspülen, um den Trocknungsprozess zu beschleunigen. Vor dem Zusammenstecken muss der Gerätekopf vollständig getrocknet sein. Der Gerätekörper selbst darf nicht in Verbindung mit Wasser kommen.

Weitere Reinigungsmöglichkeit für das Mundstück:
Zerlegen Sie den RC-Test Asthma – siehe Geräteaufbau.



Sie können das Mundstück im RC-Clean Reinigungsbeutel für die Mikrowelle reinigen.

Das weitere Verfahren ist auf den RC-Clean Reinigungsbeuteln erläutert. Artikel-Nr. 500 | PZN 10 751 032

GERÄTESYMBOLLE

- Batterieladezustand
- Jetzt blasen
- Schlechtes Manöver (zögernder Beginn oder Husten)

Zuverlässige Messungen sind über einen Zeitraum von normalerweise bis zu drei Jahren gewährleistet. Danach sollte es durch ein neues Gerät ersetzt werden.



RC-Cornet®
Atemphysiotherapiegerät
Löst Schleim, reduziert Atemnot und Husten. Erstattungsfähig.
Artikel-Nr. 210 | PZN 08 418 667



RC-Compact Space Chamber plus®
Optimiert die Therapie mit Dosieraerosolen. Erstattungsfähig. Zusätzliche Masken sind einzeln erhältlich.
Artikel-Nr. 3030 | PZN 09 467 372

Die ergänzenden Produkte sowie Zubehör für das RC-Test Asthma sind erhältlich in Apotheken, Sanitätshäusern oder unter www.cegla-shop.de.

Erstattungsfähig unter Hilfsmittel-Nr. 21.24.01.1004
PZN 07 117 691



Vertrieb:
R. Cegla GmbH & Co. KG
Horresser Berg 1
56410 Montabaur
Germany
Tel +49 2602 9213-0
www.cegla.de

06/2017



Die digitale Kontrolle der Atemwegsweite bei Asthma für die Verwendung in Arztpraxen oder zum Selbsttest zu Hause

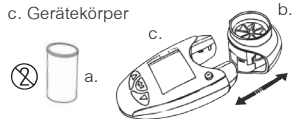


Bitte lesen Sie vor dem ersten Gebrauch des RC-Test Asthma die Gebrauchsanweisung sorgfältig durch. Bitte beachten Sie zusätzlich auch die beigelegte Konformitätserklärung.



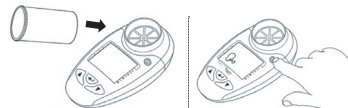
GERÄTEAUFBAU

- Mundstück
- Gerätekopf
- Gerätekörper



RC-TEST VORBEREITUNG

Vor dem erstmaligen Gebrauch bitte Batterien einlegen.



- Mundstück* am Gerät befestigen.
- Gerät einschalten.
- Nach Erlöschen der Batterieanzeige ist das Gerät einsatzbereit.

*Für das RC-Test Asthma können Sicherheitsmundstücke (pro Patient | nicht zu reinigen | Artikel-Nr. 460 | PZN 04 426 332) oder das Mehrwegmundstück (für einen Patienten | Artikel-Nr. 180) verwendet werden. Mundstücke sind separat erhältlich in Apotheken oder unter www.cegla-shop.de.

AMPELSYSTEM

Das Ampelsystem ist eine ideale Hilfe, um einen sicheren Überblick über die Stabilität der Atemwege zu erhalten. Es ist schnell zu erkennen, ob und welcher Handlungsbedarf besteht.

Falls Sie Ihre persönlichen Bestwerte für den Peak-Flow (PEF) und/oder das Erst-Sekundenvolumen (FEV1) noch nicht kennen, konsultieren Sie Ihren Arzt, um mit ihm gemeinsam die persönlichen Werte festzulegen.

Die einstellbaren Zonen beschreiben folgende körperliche Verfassung:

Ihr Asthma ist gut eingestellt.

Halten Sie Ihren Medikamentenplan weiter ein und setzen Sie Ihre normalen Aktivitäten fort.

Achtung! Ihr Asthma hat sich möglicherweise verschlechtert. Befolgen Sie die Anweisungen Ihres Arztes zur Medikamenteneinnahme, um wieder in den „grünen“ Bereich zu kommen.

Gefahr! Bleiben Sie ruhig, nehmen Sie die Notfallmedikamente ein und suchen Sie bitte einen Arzt auf!

ANWENDUNGSBESCHREIBUNG

Der Patient muss das Gerät so in die Hand nehmen, dass die rückseitige Öffnung nicht verdeckt wird. Der Patient steht aufrecht, atmet tief ein und umschließt das Mundstück fest mit den Lippen. Nachfolgend atmet er so schnell und so kraftvoll wie möglich über 6 Sekunden aus.

Nach 6 Sekunden ertönt ein Piepton. Danach sollte das Ausatemmanöver noch zweimal durchgeführt werden.



Das Gerät erkennt ein schlechtes bzw. ein ungenügendes Ausatemmanöver und zeigt es durch das ! an. Wiederholen Sie den Test.



Den besten Test können Sie sich mit der **Enter**-Taste anzeigen lassen.

Wird das Gerät 2 Minuten lang nicht betätigt, schaltet es sich automatisch ab.

Zum Abschalten des Gerätes bitte die **Ein- und Ausschalttaste** 3 Sekunden gedrückt halten.

PERSÖNLICHE BESTWERTE

Eingabe des eigenen Best-PEF-Wertes

- Gerät einschalten.
- Halten Sie die **▲**-Taste & die **▼**-Taste 3 Sekunden gleichzeitig gedrückt bis Sie den Piepston hören.
- Die erscheinende PEF-Anzeige können Sie durch die **▲**-Taste erhöhen.
- Mit der **Enter**-Taste können Sie Ihren persönlichen Bestwert bestätigen.
- Das Menü verlassen Sie mit dem zweimaligem kurzen Drücken der **Enter**-Taste.

Eingabe des eigenen Best-FEV1-Wertes

- Mit der **▲**-Taste können Sie nun den FEV1-Wert erhöhen.
- Bestätigen Sie Ihre Eingabe mit der **Enter**-Taste.

Personalisierung des Kontrollbereiches

Möchten Sie einfach, schnell und unkompliziert Ihre persönlichen Kontrollwerte für den Peak-Flow (PEF) und/oder für das Erstsekundenvolumen (FEV1) einstellen, beginnen Sie wie folgt:

- Gerät einschalten.
- Um Ihre „grüne Zone“ einzustellen, halten Sie die **Enter**-Taste und die **▲**-Taste zusammen 3 Sekunden gedrückt, bis der Piepston zu hören ist.
- Über die **▲**-Taste können Sie den Grenzwert nach oben bzw. mit der **▼**-Taste nach unten verändern.
- Bestätigen Sie mit der **Enter**-Taste.
- Für die Zonen gelb, orange und rot verfahren Sie identisch.
- Schalten Sie dann das Gerät über die **Ein- und Ausschalt**-Taste wieder ab.

Abruf der früheren Tests

- Einschalttaste bedienen.
- 10 Sekunden lang die **▼**-Taste und die **Enter**-Taste bis zum Piepston gleichzeitig gedrückt halten.
- Mit der **▲**-Taste & der **▼**-Taste können Sie dann in der Vorgeschichte blättern.
- Um zum letzten Wert zurückzuzugelen, drücken Sie bitte die **Enter**-Taste.

Löschen der früheren Tests

- Einschalttaste bedienen.
- Die **Enter**-Taste und die **▼**-Taste gleichzeitig 10 Sekunden lang drücken, bis der Piepston ertönt und die Löschung der Daten bestätigt.

TECHNISCHE DATEN

EN ISO 23747:2007

Genauigkeit: $\pm 10\%$ PEF
Flusswiderstand: $< 0,35$ kPa/l/s

RC-Test Asthma

Genauigkeit: $\pm 5\%$ PEF
 $\pm 3\%$ FEV1